

UCHWAŁA NR L/381/23
RADY GMINY BYSTRA-SIDZINA

z dnia 23 listopada 2023 r.

w sprawie uchwalenia miejscowego planu zagospodarowania przestrzennego dla wybranych fragmentów miejscowości Bystra Podhalańska i Sidzina

Na podstawie art. 20 ust. 1 ustawy z dnia 27 marca 2003 r. o planowaniu i zagospodarowaniu przestrzennym (t.j. Dz. U. z 2023 r. poz. 977, 1506, 1597) w związku z art. 67 ust. 3 pkt 4 ustawy z dnia 7 lipca 2023 r. o zmianie ustawy o planowaniu i zagospodarowaniu przestrzennym oraz niektórych innych ustaw (Dz. U. z 2023 r., poz. 1688) oraz art. 18 ust. 2 pkt 5 ustawy z dnia 8 marca 1990 r. o samorządzie gminnym (Dz. U. z 2023 r. poz. 40 ze zm.) oraz w związku z Uchwałą Nr XLII/308/22 Rady Gminy Bystra-Sidzina z dnia 15 grudnia 2022 r. w sprawie przystąpienia do sporządzenia miejscowego planu zagospodarowania przestrzennego dla wybranych fragmentów miejscowości Bystra Podhalańska i Sidzina, stwierdzając, że plan nie narusza ustaleń Studium uwarunkowań i kierunków zagospodarowania przestrzennego gminy Bystra-Sidzina”, przyjętego Uchwałą Nr XXXIV/242/10 Rady Gmina Bystra-Sidzina z dnia 28 stycznia 2010 r., ze zmianami.

§ 1. 1. Uchwala się miejscowy plan zagospodarowania przestrzennego gminy Bystra-Sidzina, dla wybranych fragmentów miejscowości Bystra Podhalańska i Sidzina zwany dalej „planem”.

2. Granice obszaru objętego planem określono na załączniku graficznym nr 1 do niniejszej uchwały.

3. Załącznikami do uchwały są:

- 1) Rysunek planu w skali 1:1000, stanowiący załącznik nr 1, składający się z arkuszy ponumerowanych kolejno od numeru 1 do 3 wraz z legendą;
- 2) rozstrzygnięcie o sposobie rozpatrzenia uwag do projektu planu, stanowiące załącznik nr 2;
- 3) rozstrzygnięcie o sposobie realizacji, zapisanych w planie inwestycji z zakresu infrastruktury technicznej, które należą do zadań własnych gminy oraz zasadach ich finansowania, stanowiące załącznik nr 3;
- 4) dane przestrzenne, stanowiące załącznik nr 4.

§ 2. 1. Ilekroć w niniejszej uchwale jest mowa o:

- 1) **działce budowlanej** – należy przez to rozumieć działkę budowlaną w rozumieniu ustawy z dnia 27 marca 2003 r. o planowaniu i zagospodarowaniu przestrzennym;
- 2) **liniach rozgraniczających** – należy przez to rozumieć linie ustalone na rysunku planu, wyznaczające granice terenów o różnym przeznaczeniu lub różnych zasadach zabudowy i zagospodarowania;
- 3) **nieprzekraczalnej linii zabudowy** – należy przez to rozumieć linię wyznaczoną na rysunku planu, ograniczającą obszar, na którym dopuszcza się wznoszenie budynków w części nadziemnej i podziemnej, linie te nie dotyczą: gzymsów, balkonów, okapów, zadaszeń nad wejściami, schodów zewnętrznych oraz dla urządzeń związanych z potrzebami osób niepełnosprawnych, typu pochylnie, rampy, zewnętrzne szyby wind, które mogą być wysunięte przed nie na głębokość do 1,5 m;
- 4) **powierzchni zabudowy** – należy przez to rozumieć sumę powierzchni nadziemnych części wszystkich budynków zlokalizowanych na działce budowlanej, mierzoną po obrysie zewnętrznych krawędzi tych budynków w stosunku do powierzchni działki budowlanej, na której są usytuowane z wyłączeniem powierzchni elementów drugorzędnych, np. pochylni, schodów zewnętrznych, daszków, markiz, występów dachowych, tarasów naziemnych, podestów;
- 5) **przeznaczenie podstawowe** – przeznaczenie terenu, które zostało ustalone jako jedyne lub dominujące na danym terenie;
- 6) **przeznaczenie uzupełniające** – przeznaczenie inne niż podstawowe, uzupełniające w stosunku do przeznaczenia podstawowego;
- 7) **terenie** – należy przez to rozumieć część obszaru objętego planem, o określonym przeznaczeniu i określonych zasadach zagospodarowania, wyznaczonego na rysunku planu liniami rozgraniczającymi oraz oznaczonego symbolem;

- 8) **usługach publicznych** – należy przez to rozumieć usługi zaspokajające potrzeby mieszkańców oraz wpływające na poprawę jakości życia, o znaczeniu lokalnym, ponadlokalnym (usługi oświaty, edukacji, usługi sportu, zdrowia, kultury, administracji, straży pożarnej itp.);
- 9) **terenowych urządzeniach sportowo-rekreacyjnych** – należy przez to rozumieć budowle i urządzenia sportowo-rekreacyjne takie jak: boiska do sportowych gier zespołowych, korty tenisowe, bieżnie, stoły do gier planszowych, drążki gimnastyczne, place zabaw z urządzeniami (huśtawki, karuzele, piaskownice) miejsca do wypoczynku;
- 10) **ustawie** – należy przez to rozumieć ustawę z dnia 27 marca 2003 r. o planowaniu i zagospodarowaniu przestrzennym;
- 11) **wskaźniku powierzchni biologicznie czynnej** – należy przez to rozumieć udział procentowy powierzchni terenu biologicznie czynnego w odniesieniu do powierzchni działki budowlanej.

Rozdział 1. **Ustalenia ogólne**

§ 3. 1. Następujące oznaczenia graficzne na rysunku planu są obowiązującymi ustaleniami planu:

- 1) granica obszaru objętego planem;
- 2) linie rozgraniczające tereny o różnym przeznaczeniu lub różnych zasadach zagospodarowania;
- 3) nieprzekraczalne linie zabudowy;
- 4) strefa techniczna od napowietrznych linii elektroenergetycznych;
- 5) przeznaczenie terenów.

2. Następujące oznaczenia graficzne przedstawione na rysunku planu są oznaczeniami wynikającymi z przepisów odrębnych:

- 1) zasięg lokalnego zbiornika wód podziemnych nr 445 Zbiornik Warstw Magura (Babia Góra);
- 2) granica strefy ochrony sanitarnej od cmentarza 50 m;
- 3) zasięg Południowomałopolskiego Obszaru Chronionego Krajobrazu;
- 4) obszar szczególnego zagrożenia powodzią, na którym prawdopodobieństwo wystąpienia powodzi jest średnie i wynosi 1%;

3. Następujące oznaczenia graficzne przedstawione na rysunku planu mają charakter informacyjny:

- 1) napowietrzna linia elektroenergetyczne średniego napięcia 15 kV;
- 2) obszar, na którym prawdopodobieństwo wystąpienia powodzi jest niskie i wynosi 0,2%;
- 3) linia wymiarowa wraz z wartością podaną w metrach.

§ 4. Ustala się następujące przeznaczenia terenów oraz odpowiadające im symbole użyte w uchwale oraz na rysunku planu:

- 1) **MNW-U** – teren zabudowy mieszkaniowej jednorodzinnej wolnostojącej lub usług;
- 2) **U** - terenu usług;
- 3) **UE** - teren usług edukacji;
- 4) **US-IKO-PE** - teren usług sportu i rekreacji lub oczyszczalni ścieków lub produkcji energii;
- 5) **L** - teren lasu;
- 6) **ZN** - teren zieleni naturalnej;
- 7) **KDD** – teren drogi dojazdowej.

§ 5. W zakresie **zasad ochrony i kształtowania ładu przestrzennego** ustala się:

- 1) lokalizację nowych budynków zgodnie z wyznaczoną na rysunku planu nieprzekraczalną linią zabudowy;
- 2) przy projektowaniu budynków oraz przestrzeni publicznie dostępnych obowiązek uwzględnienia wymagań dla zapewnienia dostępności osobom ze szczególnymi potrzebami;

- 3) realizację sieci i urządzeń infrastruktury technicznej niezbędnych dla potrzeb lokalnych z zakresu: zaopatrzenia w wodę, odprowadzania i oczyszczania ścieków, zaopatrzenia w energię elektryczną, zaopatrzenia w gaz i ciepło, telekomunikacji;
- 4) dopuszczenie wytyczenia dojazdów, ciągów pieszo-jezdných i pieszych;
- 5) realizację inwestycji wymienionych w pkt 3 i 4 przy zachowaniu przepisów odrębnych dotyczących ochrony gruntów rolnych i leśnych;
- 6) dopuszczenie lokalizowania budynków w odległości 1,5 m od granicy lub bezpośrednio przy tej granicy, przy spełnieniu warunków wymienionych w przepisach odrębnych;
- 7) przy realizacji inwestycji związanych z budową lub przebudową obiektów i urządzeń infrastruktury technicznej należy stosować technologie i rozwiązania minimalizujące oddziaływanie na środowisko;
- 8) stosowanie na elewacji budynków kolorów stonowanych lub pastelowych;
- 9) dla dachów stromych obowiązek stosowania stonowanej kolorystyki: odcienie brązu, czerwieni, grafitu, szarości lub czerni;
- 10) stosowanie pokryć dachowych z materiałów: dachówka, gont, blacha dachowa lub materiałów bitumicznych;
- 11) na terenach przeznaczonych pod zabudowę dopuszcza się realizację budynków towarzyszących funkcji podstawowej, takich jak: budynki gospodarcze i garażowe;
- 12) dopuszcza się budowę budynków towarzyszących, o których mowa w pkt 11 oraz zabudowy usługowej, o ile jest dopuszczona na danym terenie, wcześniej niż zabudowa związana z funkcją podstawową.

§ 6. W zakresie zasad ochrony środowiska i przyrody ustala się:

- 1) wymóg zachowania poziomów hałasu określonych w przepisach odrębnych z zakresu ochrony środowiska obowiązujące na terenach oznaczonych symbolami:
 - a) MNW-U jak dla terenów mieszkaniowo-usługowych,
 - b) UE jak dla zabudowy związanej ze stałym lub czasowym pobytem dzieci i młodzieży,
 - c) US-IKO-PE jak dla zabudowy terenów rekreacyjno-wypoczynkowych;
- 2) pozostałe tereny nie wymienione w pkt 1, nie są objęte ochroną przed hałasem zgodnie z przepisami odrębnymi;
- 3) na terenach objętych planem zakazuje się przedsięwzięć mogących zawsze znacząco oddziaływać na środowisko w rozumieniu przepisów z zakresu ochrony środowiska, z zastrzeżeniem pkt 5;
- 4) na terenach objętych planem zakazuje się przedsięwzięć mogących potencjalnie znacząco oddziaływać na środowisko z zastrzeżeniem pkt 5;
- 5) zakaz, o którym mowa w pkt 3 i 4, nie dotyczy inwestycji z zakresu infrastruktury technicznej oraz inwestycji celu publicznego, dla których przeprowadzona ocena oddziaływania na środowisko wykazała brak negatywnego wpływu i oddziaływania na środowisko;
- 6) zakaz odprowadzania nieoczyszczonych ścieków do gruntu, cieków wodnych i rowów;
- 7) odległości sytuowania zabudowy od granicy lasu zgodnie z przepisami odrębnymi;

§ 7. W zakresie zasady ochrony dziedzictwa kulturowego i zabytków, w tym krajobrazów kulturowych ustala się w przypadku natrafienia podczas prac ziemnych lub robót budowlanych na przedmiot o cechach zabytku należy postępować zgodnie z przepisami odrębnymi, dotyczącymi ochrony zabytków i opieki nad zabytkami.

§ 8. W zakresie granic i sposobów zagospodarowania terenów lub obiektów podlegających ochronie, na podstawie odrębnych przepisów, terenów górniczych, a także obszarów szczególnego zagrożenia powodzią, obszarów osuwania się mas ziemnych, krajobrazów priorytetowych określonych w audycie krajobrazowym oraz w planach zagospodarowania przestrzennego województwa ustala się:

- 1) ograniczenia w zagospodarowaniu wynikające z lokalizacji terenów w granicach Południowomałopolskiego Obszaru Chronionego Krajobrazu, dla których obowiązują ustalenia na zasadach ustalonych w przepisach odrębnych;

- 2) ograniczenia w zagospodarowaniu wynikające z lokalizacji terenów w zasięgu Lokalnego Zbiornika Wód Podziemnych warstw Magura (Babia Góra) Nr 445, dla których obowiązują ustalenia na zasadach ustalonych w przepisach odrębnych;
- 3) ochronę terenów położonych w granicach strefy ochrony sanitarnej od cmentarza, na zasadach ustalonych w przepisach odrębnych;
- 4) ochronę terenów w obszarach szczególnego zagrożenia powodzią: obszar, na którym prawdopodobieństwo wystąpienia powodzi jest średnie $Q=1\%$), na zasadach ustalonych w przepisach odrębnych.

§ 9. W zakresie zasad i warunków scalania i podziału nieruchomości:

- 1) nie ustala się obszarów do objęcia scalaniem i podziałem nieruchomości;
- 2) w przypadku przeprowadzenia procedury scalania i podziału nieruchomości ustala się:
 - a) minimalną wielkość nowo wydzielonych działek 600 m^2 ,
 - b) minimalną szerokość frontu działki 15 m ,
 - c) kąt położenia granic działek w stosunku do linii rozgraniczającej z drogą, z której ustalono obsługę komunikacyjną 90° , z dopuszczeniem odstępstwa o nie więcej niż 30° ;
- 3) ustalone w pkt 2 zasady i warunki scalania i podziału nieruchomości nie dotyczą wydzielen geodezyjnych dla sieci i urządzeń infrastruktury technicznej, dróg, garaży, podziałów mających na celu polepszenie warunków zagospodarowania nieruchomości sąsiednich oraz podziałów mających na celu regulację stanu prawnego.

§ 10. 1. W zakresie zasad modernizacji, rozbudowy i budowy systemów komunikacji ustala się:

- 1) obsługę komunikacyjną terenów z przyległych dróg publicznych oraz dróg wewnętrznych, w tym dróg położonych poza granicami planu;
- 2) obowiązek zapewnienia miejsc do parkowania w granicy działki budowlanej, na której zlokalizowana jest inwestycja w liczbie nie mniejszej niż:
 - a) nie mniejszej niż 1 miejsca postojowe dla samochodów osobowych na jedno mieszkanie w zabudowie mieszkaniowej jednorodzinnej,
 - b) nie mniejszej niż 1 miejsca postojowe dla samochodów osobowych na 80 m^2 powierzchni użytkowej usług w tym usług edukacji,
 - c) nie mniej niż 5 miejsc postojowych na jeden obiekt usług sportu i rekreacji.
- 3) sumaryczną liczbę miejsc do parkowania wskazanych w pkt 2 dla poszczególnych funkcji w przypadku łączenia tych funkcji w ramach jednego terenu;
- 4) obowiązek zapewnienia minimalnej liczby miejsc do parkowania dla pojazdów zaopatrzonych w kartę parkingową, na drogach publicznych, w strefach zamieszkania oraz w strefach ruchu: zgodnie z przepisami odrębnymi z zakresu dróg publicznych;
- 5) obowiązek zapewnienia minimalnej liczby miejsc do parkowania dla pojazdów zaopatrzonych w kartę parkingową, poza drogami publicznymi oraz strefami ruchu i zamieszkania, w liczbie:
 - a) 1 miejsce – jeżeli liczba miejsc do parkowania wynosi od 6 do 15,
 - b) 2 miejsca – jeżeli liczba miejsc do parkowania wynosi od 16 do 40,
 - c) 3 miejsca – jeżeli liczba miejsc do parkowania wynosi powyżej 40 stanowisk;
- 6) miejsca do parkowania należy realizować w formie garaży, parkingów podziemnych, parkingów wielopoziomowych, parkingów terenowych.

2. W zakresie **zasad modernizacji, rozbudowy i budowy systemów infrastruktury technicznej** ustala się:

- 1) dopuszczenie budowy, rozbudowy i przebudowy sieci oraz obiektów i urządzeń infrastruktury technicznej;
- 2) lokalizację nowych sieci infrastruktury technicznej w liniach rozgraniczających dróg publicznych z możliwością odstępstwa od tej zasady w sytuacji, gdy warunki terenowe i techniczne uniemożliwiają ich poprowadzenie na tych terenach;

- 3) zapewnienie dostępu do sieci oraz obiektów infrastruktury technicznej, w tym stacji transformatorowych;
- 4) w zakresie **zaopatrzenia w energię elektryczną**:
 - a) zaopatrzenie z sieci elektroenergetycznej,
 - b) na terenie oznaczonym na rysunku planu symbolem **1UE** dopuszcza się stosowanie paneli fotowoltaicznych o mocy mniejszej niż określono w art. 10 ust. 2a ustawy;
 - c) na terenach oznaczonych na rysunku planu symbolem **1US-IKO-PE** i **2US-IKO-PE** dopuszcza się lokalizację urządzeń wytwarzających energię z odnawialnych źródeł energii w tym również o mocy większej niż określono w art. 10 ust. 2a ustawy;
- 5) w zakresie **zaopatrzenia w sieć telekomunikacyjną** – zaopatrzenie z sieci telekomunikacyjnej lub bezprzewodowej;
- 6) w zakresie **zaopatrzenia w gaz** – zaopatrzenie z sieci gazowej lub zbiorników na gaz;
- 7) w zakresie **zaopatrzenia w ciepło** – zaopatrzenie z indywidualnych i grupowych źródeł ciepła spełniających wymogi wynikające z przepisów odrębnych;
- 8) w zakresie **zaopatrzenia w wodę**:
 - a) zaopatrzenie z sieci wodociągowej,
 - b) dopuszczenie stosowania indywidualnych ujęć wody zgodnie z przepisami odrębnymi;
- 9) w zakresie **odprowadzania ścieków sanitarnych**:
 - a) odprowadzanie ścieków do oczyszczalni ścieków poprzez sieć kanalizacji sanitarnej,
 - b) dopuszczenie odprowadzania ścieków do bezodpływowych zbiorników wyłącznie do czasu realizacji sieci kanalizacji sanitarnej oraz do przydomowych oczyszczalni ścieków;
- 10) w zakresie **odprowadzania wód opadowych i roztopowych**:
 - a) dopuszcza się retencjonowanie wód opadowych,
 - b) dopuszczenie odprowadzania wód opadowych i roztopowych do sieci kanalizacji deszczowej, ogólnospławnej oraz do rowów i cieków wodnych, z zastrzeżeniem lit. c,
 - c) podczyszczanie wód opadowych i roztopowych przed odprowadzeniem z terenów w przypadku przekroczenia dopuszczalnych wartości zanieczyszczeń określonych w przepisach odrębnych,
 - d) obowiązek utwardzenia i skanalizowania terenów, na których może dojść do zanieczyszczenia substancjami ropopochodnymi lub chemicznymi i odprowadzanie ścieków do kanalizacji, zgodnie z przepisami odrębnymi;
- 11) w zakresie **gospodarki odpadami** – prowadzenie gospodarki odpadami zgodnie z przepisami odrębnymi, w tym regulacjami obowiązującymi w gminie Bystra-Sidzina.

§ 11. Ustala się stawkę procentową, o której mowa w art. 36 ust. 4 ustawy, w wysokości: 10% dla terenów oznaczonych na rysunku planu symbolami MNW-U, U, UE i US-IKO-PE, a dla pozostałych terenów 0,1%.

Rozdział 2.

Ustalenia szczegółowe

§ 15. 1. Dla terenu oznaczonego na rysunku planu symbolem **1MNW-U**, ustala się przeznaczenie podstawowe: zabudowa mieszkaniowa jednorodzinna wolnostojąca lub usługi.

2. Dla terenu, o którym mowa w ust. 1, ustala się następujące wskaźniki i parametry zabudowy:

- 1) wysokość zabudowy nie większa niż 12 m;
- 2) powierzchnia biologicznie czynna nie mniejsza niż 30%;
- 3) wskaźnik intensywności zabudowy nie mniejszy niż 0,001 i nie większy niż 0,6;
- 4) powierzchnia zabudowy nie większa niż 30%;
- 5) dachy płaskie, dwuspadowe lub wielospadowe o kącie nachylenia połaci nie większym niż 55°;
- 6) obsługa komunikacyjna z przyległych dróg.

§ 16. 1. Dla terenów oznaczonych na rysunku planu symbolami **1US-IKO-PE** i **2US-IKO-PE** ustala się przeznaczenie podstawowe: teren usług sportu i rekreacji lub oczyszczalni ścieków lub produkcji energii.

2. Na terenach, o których mowa w ust. 1 dopuszcza się produkcję energii w wyłączeniu elektrowni wiatrowych.

3. Na terenach, o których mowa w ust. 1 ustala się realizację sieci i urządzeń infrastruktury technicznej służących gospodarce wodno-kanalizacyjnej.

4. Dopuszcza się lokalizację urządzeń wytwarzających energię z oze zgodnie z ustaleniami zawartymi w § 10 ust. 2 pkt 4 lit. c.

5. Dla terenów, o których mowa w ust. 1, ustala się następujące wskaźniki i parametry zabudowy:

- 1) wysokość zabudowy nie większa niż 15 m;
- 2) dachy płaskie, dwuspadowe lub wielospadowe lub o kącie nachylenia połaci nie większym niż 55°;
- 3) obsługa komunikacyjna z przyległych dróg.

6. Dla terenów, o których mowa w ust. 1, w przypadku lokalizacji usług sportu i rekreacji, ustala się następujące wskaźniki i parametry zabudowy:

- 1) powierzchnia biologicznie czynna nie mniejsza niż 55%;
- 2) wskaźnik intensywności zabudowy nie mniejsza niż 0,001 i nie większy niż 0,8;
- 3) powierzchnia zabudowy nie większa niż 40%;

7. Dla terenów, o których mowa w ust. 1, w przypadku lokalizacji oczyszczalni ścieków i produkcji energii, ustala się następujące wskaźniki i parametry zabudowy:

- 1) powierzchnia biologicznie czynna nie mniejsza niż 10%;
- 2) wskaźnik intensywności zabudowy nie mniejsza niż 0,001 i nie większy niż 2,5;
- 3) powierzchnia zabudowy nie większa niż 80%.

§ 17. 1. Dla terenu oznaczonego na rysunku planu symbolem **1UE**, ustala się przeznaczenie podstawowe: teren usług edukacji, usługi publiczne, usługi sportu i rekreacji, zieleń urządzona wraz z infrastrukturą techniczną i rekreacyjną.

2. Dla terenu, o którym mowa w ust. 1, ustala się następujące wskaźniki i parametry zabudowy:

- 1) wysokość zabudowy nie większa niż 15 m;
- 2) powierzchnia biologicznie czynna nie mniejsza niż 15%;
- 3) wskaźnik intensywności zabudowy nie mniejszy niż 0,001 i nie większy niż 1,8;
- 4) powierzchnia zabudowy nie większa niż 60%;
- 5) dachy płaskie, dwuspadowe lub wielospadowe o kącie nachylenia połaci nie większym niż 55°;
- 6) obsługa komunikacyjna z przyległych dróg.

§ 18. 1. Dla terenu oznaczonego na rysunku planu symbolem **1U**, ustala się przeznaczenie podstawowe: teren usług, usługi publiczne.

2. Dla terenu, o którym mowa w ust. 1 dopuszcza się lokalizację infrastruktury technicznej.

3. Dla terenu, o którym mowa w ust. 1, ustala się następujące wskaźniki i parametry zabudowy:

- 1) wysokość zabudowy nie większa niż 12 m;
- 2) powierzchnia biologicznie czynna nie mniejsza niż 30%;
- 3) wskaźnik intensywności zabudowy nie mniejszy niż 0,001 i nie większy niż 1,2;
- 4) powierzchnia zabudowy nie większa niż 40%;
- 5) dachy płaskie, dwuspadowe lub wielospadowe o kącie nachylenia połaci nie większym niż 55°;
- 6) obsługa komunikacyjna z przyległych dróg.

§ 19. 1. Dla terenu oznaczonego na rysunku planu symbolem **1L** ustala się przeznaczenie podstawowe: teren lasu.

2. Dopuszcza się zagospodarowanie zgodnie z przepisami odrębnymi o lasach.

§ 20. 1. Dla terenu oznaczonego na rysunku planu symbolem **1ZN** ustala się przeznaczenie podstawowe: teren zieleni naturalnej.

2. Teren należy pozostawić jako biologicznie czynny, z możliwością budowy i realizacji infrastruktury technicznej, dla której przeprowadzona ocena oddziaływania na środowisko wykazała brak negatywnego wpływu i oddziaływania na środowisko.

§ 21. 1. Dla terenów oznaczonych na rysunku planu symbolami **1KD-D** i **2KD-D**, ustala się przeznaczenie podstawowe: droga publiczna klasy dojazdowej.

2. Tereny, o których mowa w ust. 1 stanowi fragment drogi dojazdowej, zlokalizowanej poza granicą obszaru objętego planem.

3. Zagospodarowanie terenów, o których mowa w ust. 1, zgodnie z przepisami odrębnymi.

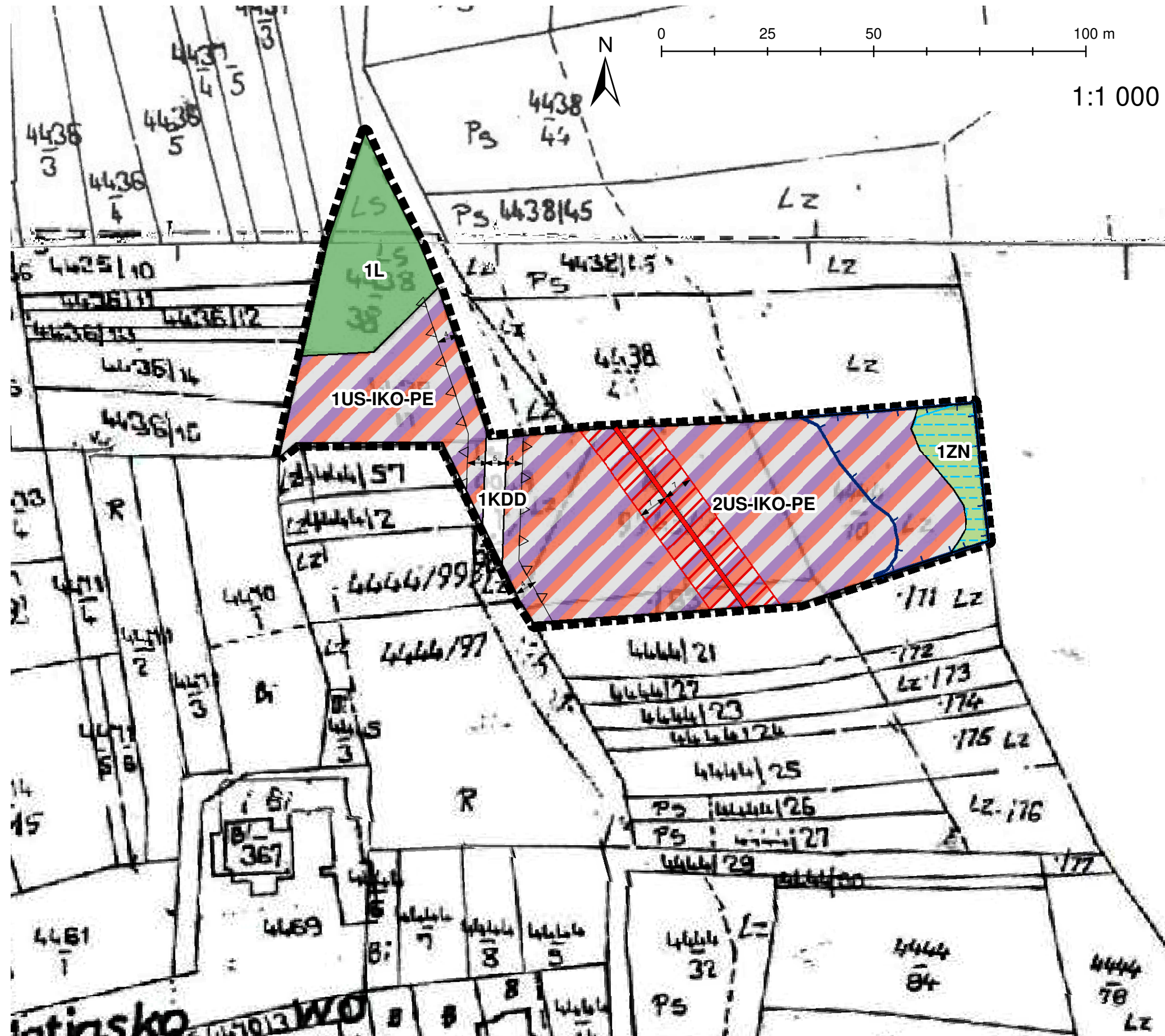
Rozdział 3. Ustalenia końcowe

§ 22. Wykonanie uchwały powierza się Wójtowi Gminy Bystra-Sidzina.

§ 23. Uchwała wchodzi w życie po upływie 14 dni od dnia jej ogłoszenia w Dzienniku Urzędowym Województwa Małopolskiego.

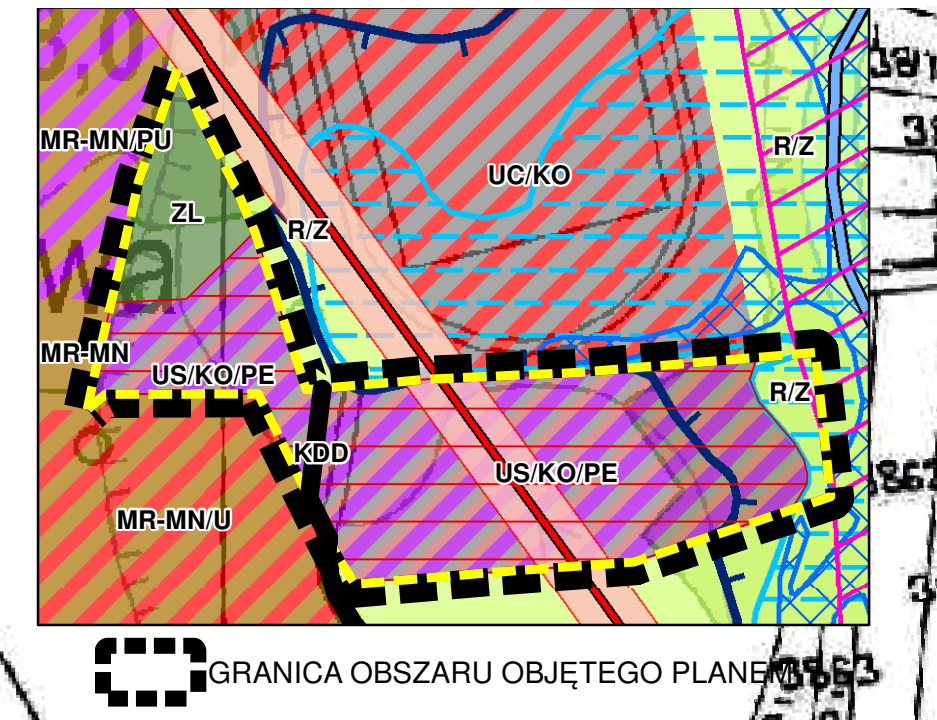
Przewodniczący Rady

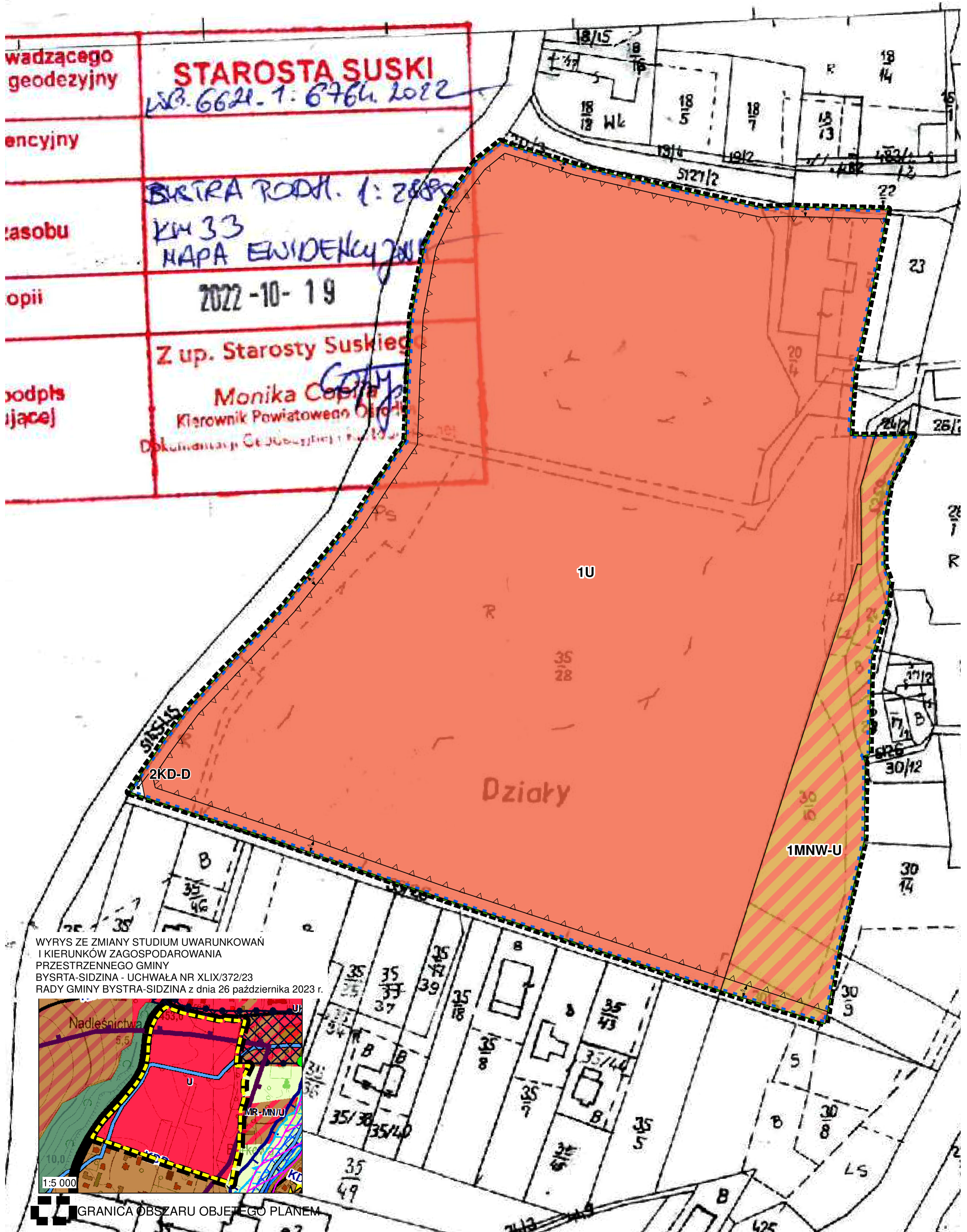
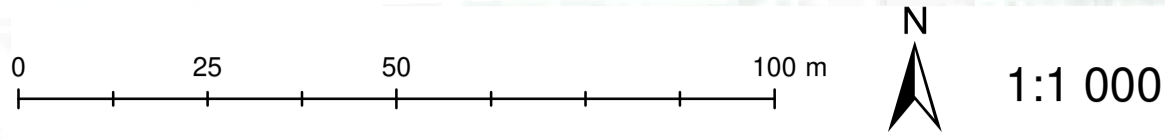
Krzysztof Drobny



Nazwa organu prowadzącego państwowy zasób geodezyjny i kartograficzny	STAROSTA SUSKI LSC.6891.1.6764.2022
Identyfikator ewidencyjny materiału zasobu	
Nazwa materiału zasobu	BYSTRY PODR. 1-2020 CZ. 22 MAPA EWIDENCyjna
Data wykonania kopii materiału zasobu	2022-10-19
Imię, nazwisko i podpis osoby reprezentującej organ	Z up. Starosty Suskiego Monika Cobińska Kierownik Powiatowego Urzędu Geodezji i Kartografii

WYRYS ZE ZMIANY STUDIUM UWARUNKOWAŃ I KIERUNKÓW ZAGOSPODAROWANIA PRZESTRZENNEGO GMINY BYSTRY-SIDZINA - UCHWAŁA NR XLIX/372/23 RADY GMINY BYSTRY-SIDZINA z dnia 26 października 2023 r.





wadzącego
geodezyjny

STAROSTA SUSKI

W.B. 6621-1: 6764 2022

encyjny

BYSTRĄ RODN. 1: 2000

asobu

KM 33
MAPA EWIDENCYJNA

opii

2022-10-19

podpis
ujacej

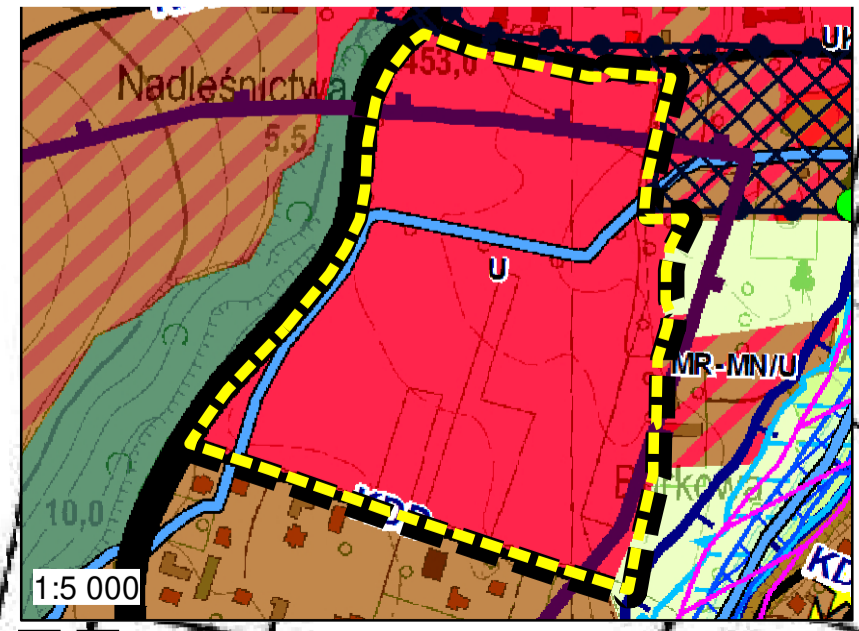
Z up. Starosty Suskiego

Monika Capiła

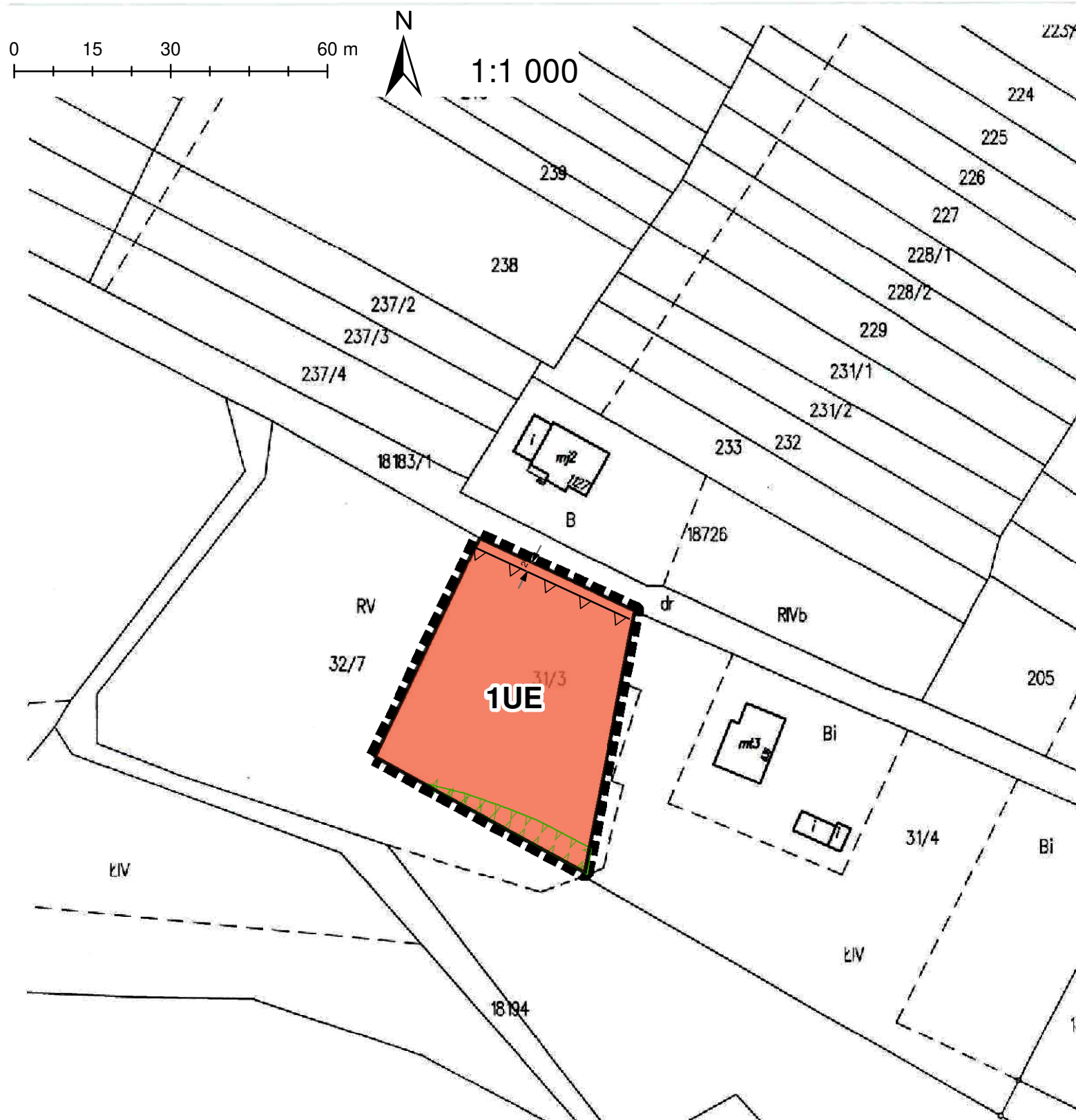
Kierownik Powiatowego Urzędu

Dokumentacji Geodezyjnej i Kartograficznej

WYRYS ZE ZMIANY STUDIUM UWARUNKOWAŃ
I KIERUNKÓW ZAGOSPODAROWANIA
PRZESTRZENNEGO GMINY
BYSTRĄ-SIDZINA - UCHWAŁA NR XLIX/372/23
RADY GMINY BYSTRĄ-SIDZINA z dnia 26 października 2023 r.

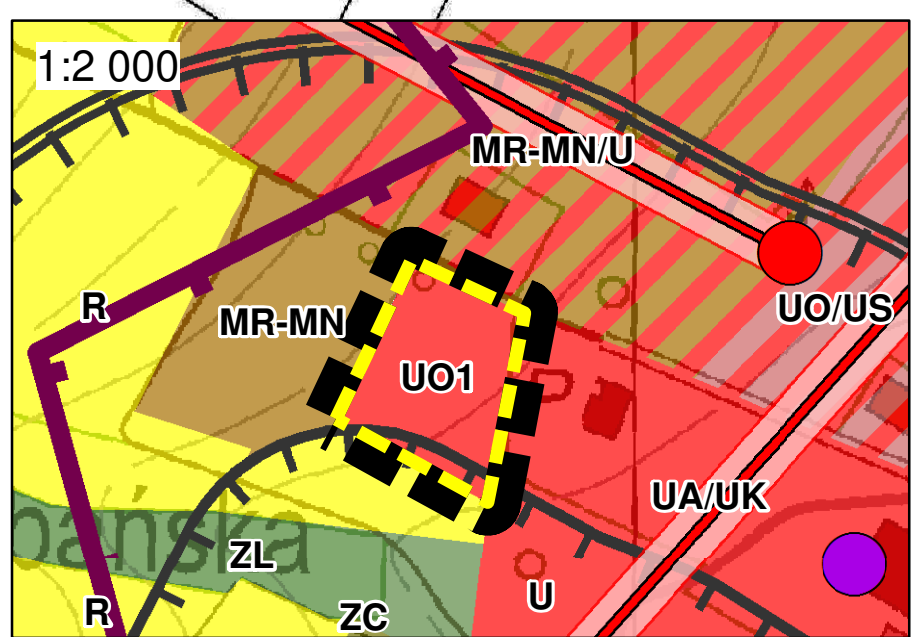


GRANICA OBSZARU OBJĘTEGO PLANEM



Nazwa organu prowadzącego państwowy zasób geodezyjny i kartograficzny	STAROSTA SUSKI WG 6021 z 6 789. 2023
Identyfikator ewidencyjny materiału zasobu	7-1218-2018-1627
Nazwa materiału zasobu	SIDZINA 1:1000 z 115.09.08.3 MAPA EWIDENCYJNA
Data wykonania kopii materiału zasobu	2022-10-19
Imię, nazwisko i podpis osoby reprezentującej organ	Z up. Starosty Suskiego Monika Copija Kierownik Powiatowego Biura Dokumentacji Geodezyjnej i Kartograficznej

WYRYS ZE ZMIANY STUDIUM UWARUNKOWAŃ I KIERUNKÓW ZAGOSPODAROWANIA PRZESTRZENNEGO GMINY BYSTRY-SIDZINA - UCHWAŁA NR XLIX/372/23 RADY GMINY BYSTRY-SIDZINA z dnia 26 października 2023 r.



 GRANICA OBSZARU OBJEKTU PLANEM


LEGENDA RYSUNKU PLANU

Legenda

 GRANICA OBSZARU OBJEKTU ZMIANĄ PLANU


 NIEPRZEKRACZALNE LINIE ZABUDOWY

 LINIE ROZGRANICZAJĄCE TERENY O RÓŻNYM PRZEZNACZENIU LUB RÓŻNYCH ZASADACH ZAGOSPODAROWANIA

 STREFA TECHNICZNA OD NAPOWIETRZNEJ LINII ELEKTROENERGETYCZNEJ

 LINIA WYMIAROWA WRAZ Z WARTOŚCIĄ

OZNACZENIA WYNIKAJCE Z PRZEPISÓW ODRĘBNYCH

 ZASIĘG LOKALNEGO ZBIORNIKA WÓD PODZIEMNYCH NR 445 ZBIORNIK WARSTW MAGURA (BABIA GÓRA)

 GRANICA STREFY OCHRONY SANITARNEJ OD CMENTARZA 50m

 ZASIĘG POŁUDNIOWOMAŁOPOLSKIEGO OBSZARU CHRONIONEGO KRAJOBRAZU

 OBSZAR SZCZEGÓLNEGO ZAGROŻENIA POWODZIĄ, NA KTÓRYM PRAWDOPODOBIENSTWO WYSTĄPIENIA POWODZI JEST ŚREDNIE I WYNOŚI 1%

PRZEZNACZENIE TERENÓW

 KDD - TEREN DROGI DOJAZDOWEJ

 MNW-U - TEREN ZABUDOWY MIESZKANIOWEJ JEDNORODZINNEJ WOLNOSTOJĄCEJ LUB USŁUG

 U - TEREN USŁUG

 UE - TEREN USŁUG EDUKACJI


 US-IKO-PE - TEREN USŁUG SPORTU I REKREACJI LUB OCZYSZCZALNI ŚCIEKÓW LUB PRODUKCJI ENERGII

 L - TEREN LASU

 ZN - TEREN ZIELENI NATURALNEJ

OZNACZENIA MAJĄCE CHARAKTER INFORMACYJNY

 NAPOWIETRZNA LINIA ELEKTROENERGETYCZNA ŚREDNIEGO NAPIĘCIA 15KV

 OBSZAR, NA KTÓRYM PRAWDOPODOBIENSTWO WYSTĄPIENIA POWODZI JEST NISKIE I WYNOŚI 0,2%

LEGENDA Z WYRYSU STUDIUM UWARUNKOWAŃ I KIERUNKÓW ZAGOSPODAROWANIA PRZESTRZENNEGO GMINY BYSRTA-SIDZINA - UCHWAŁA NR XXX/237/22 RADY GMINY BYSTRY-SIDZINA Z DNIA 24 LUTEGO 2022 R.

Legenda	
	Granica administracyjna gminy Bystra-Sidzina
	Granice obrębów
KOMUNIKACJA	
	KDGP - Droga główna ruchu przyspieszonego
	KDZ - Droga zbiorcza
	KDL - Droga lokalna
	KDD - Droga dojazdowa
	Linia kolejowa
OZNACZENIA FUNKCJONALNE TERENÓW	
	MN; MR-MN - Tereny mieszkalnictwa o niskiej intensywności zabudowy
	MT - Tereny zabudowy rekreacyjnej, turystycznej, letniskowej i pensjonatowej
	U, U1 - Tereny usługowe
	UA - Tereny administracji
	UC - Tereny usług gminnych, infrastruktury technicznej
	UK - Tereny usług kultury
	UO - Tereny usług oświaty
	UT - Tereny usług turystyki
	US - Tereny usług sportu i rekreacji
	PU - Tereny obiektów produkcyjnych, baz i składów
	KO - Teren oczyszczalni ścieków
	ZC - Tereny cmentarzy
	KK - Tereny zamknięte
	ZL - Tereny kompleksów leśnych
	R/Z - Tereny zieleni nieurządzonej
	R - Tereny rolne
	R/RM - Tereny rolne z możliwością zabudowy siedliskowej
	RUL - Tereny obsługi rolnictwa lub leśnictwa
	Sposób oznaczenia terenów o funkcji mieszanej
	Rzeki, potoki górskie, cieki wodne
ŚRODOWISKO	
	Zasięg Południowomałopolskiego Obszaru Chronionego Krajobrazu
	Zasięg strefy wynikającej z Uchwały nr XX/274/20 Sejmiku Województwa Małopolskiego z dnia 27 kwietnia 2020 roku w sprawie Południowomałopolskiego Obszaru Chronionego Krajobrazu
	Zasięg pasu szerokości 10 m od linii brzegów rzek wynikającego z Uchwały nr XX/274/20 Sejmiku Województwa Małopolskiego z dnia 27 kwietnia 2020 roku w sprawie Południowomałopolskiego Obszaru Chronionego Krajobrazu
	Zasięg obszaru NATURA 2000 specjalny obszar ochrony „Na Policy” PLH120012
	Zasięg obszaru NATURA 2000 obszar specjalnej ochrony „Pasma Policy” PLB120006
	Zasięg rezerwatu przyrody „Na Policy”
	Zasięg korytarza ekologicznego
	Zasięg obszaru węzłowego
	Zasięg korytarzy ekologicznych i obszarów węzłowych sieci ekologicznej
	Pomniki przyrody
	Zasięg Lokalnego Zbiornika Wód Podziemnych nr 445 Zbiornik warstw Magura (Babia Góra)
	Zasięg złoża piaskowców
	Zasięg terenu górniczego
	Tereny zagrożone ruchami masowymi
OSUWISKA	
	Aktywne ciągi
	Aktywne okresowo
	Nieaktywne
ZAGROŻENIE POWODZIĄ	
	Obszar szczególnego zagrożenia powodzią, na którym prawdopodobieństwo wystąpienia powodzi jest wysokie i wynosi 10%
	Obszar szczególnego zagrożenia powodzią, na którym prawdopodobieństwo wystąpienia powodzi jest średnie i wynosi 1%
	Obszar, na którym prawdopodobieństwo wystąpienia powodzi jest niskie i wynosi 0,2%
DZIEDZICTWO KULTUROWE	
	Obiekty wpisane do rejestru zabytków
	Budynki wpisane do gminnej ewidencji zabytków
	Kapliczki wpisane do gminnej ewidencji zabytków
	Stanowiska archeologiczne wraz ze strefą ochrony archeologicznej
INFRASTRUKTURA TECHNICZNA	
	Stacje bazowe
	Ujęcia wód
	Punkt Selektywnej Zbiórki Odpadów Komunalnych
	Stacje transformatorowe
	Napowietrzna linia elektroenergetyczna wysokiego napięcia 110kV
	Napowietrzna linia elektroenergetyczna średniego napięcia 15kV
	Strefa techniczna od napowietrznych linii elektroenergetycznych
	Obszary objęte koncepcją gminnego systemu kanalizacji
INNE OZNACZENIA	
	Strefa sanitarna wokół cmentarza 50 m
	Strefa sanitarna wokół cmentarza 150 m
	Strefa aktywizacji gospodarczej

LEGENDA Z WYRYSU ZE ZMIANY STUDIUM UWARUNKOWAŃ I KIERUNKÓW ZAGOSPODAROWANIA PRZESTRZENNEGO GMINY BYSRTA-SIDZINA - UCHWAŁA NR XLIX/372/23 RADY GMINY BYSTRY-SIDZINA Z DNIA 26 PAŹDZIERNIKA 2023 R.

	GRANICA OBSZARU OBJETEGO ZMIANĄ STUDIUM
	OBSZAR LOKALIZACJI URZĄDZEŃ WYTWARZAJĄCYCH ENERGIĘ Z ODNAWIALNYCH ŹRÓDEŁ ENERGII O MOCY PRZEKRACZAJCEJ 500kW WRAZ ZE STREFĄ OCHRONNĄ
	KDD - Droga dojazdowa
	R/Z - Tereny zieleni nieurządzonej
	UO1 - Tereny usług oświaty
	US/KO/PE - Tereny usług sportu i rekreacji lub oczyszczalni ścieków lub produkcji energii
	ZL - Tereny kompleksów leśnych
	Obszar, na którym prawdopodobieństwo wystąpienia powodzi jest niskie i wynosi 0,2%
	Obszar szczególnego zagrożenia powodzią, na którym prawdopodobieństwo wystąpienia powodzi jest średnie i wynosi 1%
	Strefa sanitarna wokół cmentarza 50 m
	Napowietrzna linia elektroenergetyczna średniego napięcia 15kV
	Strefa techniczna od napowietrznych linii elektroenergetycznych

Załącznik Nr 2 do uchwały Nr L/381/23

Rady Gminy Bystra-Sidzina

z dnia 23 listopada 2023 r.

ROZSTRZYGNĘCIE

o sposobie rozpatrzenia uwag do projektu miejscowego planu zagospodarowania przestrzennego gminy Bystra-Sidzina dla wybranych fragmentów miejscowości Bystra Podhalańska i Sidzina

Na podstawie art. 20 ust. 1 ustawy z dnia 27 marca 2003 r. o planowaniu i zagospodarowaniu przestrzennym (t.j. Dz. U. z 2023 r. poz. 977, 1506, 1597) w związku z art. 67 ust. 3 pkt 4 ustawy z dnia 7 lipca 2023 r. o zmianie ustawy o planowaniu i zagospodarowaniu przestrzennym oraz niektórych innych ustaw (Dz. U. z 2023 r., poz. 1688) w związku z brakiem uwag zgłoszonych do projektu miejscowego planu zagospodarowania przestrzennego gminy Bystra-Sidzina dla wybranych fragmentów miejscowości Bystra Podhalańska i Sidzina, Rada Gminy Bystra-Sidzina nie rozstrzyga o sposobie ich rozpatrzenia.

Załącznik Nr 3 do uchwały Nr L/381/23

Rady Gminy Bystra-Sidzina

z dnia 23 listopada 2023 r.

ROZSTRZYGNIĘCIE o sposobie realizacji inwestycji, zapisanych w planie, z zakresu infrastruktury technicznej, które należą do zadań własnych gminy oraz zasadach ich finansowania, zgodnie z przepisami o finansach publicznych, dotyczących terenu objętego miejscowym planem zagospodarowania przestrzennego gminy Bystra-Sidzina dla wybranych fragmentów miejscowości Bystra Podhalańska i Sidzina

Na podstawie art. 20 ust. 1 ustawy z dnia 27 marca 2003 r. o planowaniu i zagospodarowaniu przestrzennym (t.j. Dz. U. z 2023 r. poz. 977, 1506, 1597), rozstrzyga się co następuje:

1. Na obszarze objętym miejscowym planem zagospodarowania przestrzennego gminy Bystra-Sidzina, dla działek w obrębie Bystra Podhalańska przewiduje się inwestycje z zakresu infrastruktury technicznej i komunikacyjnej.

2. Powyższe inwestycje mogą być finansowane z środków własnych gminy lub przy wykorzystaniu dotacji, mających na celu finansowe wsparcie realizacji inwestycji.

Załącznik Nr 4 do uchwały Nr L/381/23

Rady Gminy Bystra-Sidzina

z dnia 23 listopada 2023 r.

Zalacznik4.gml

Dane przestrzenne

Na podstawie art. 67a ust. 3 i 5 ustawy z dnia 27 marca 2003 r. o planowaniu i zagospodarowaniu przestrzennym (t.j. Dz. U. z 2023 r. poz. 977, 1506, 1597) w związku z art. 67 ust. 3 pkt 4 ustawy z dnia 7 lipca 2023 r. o zmianie ustawy o planowaniu i zagospodarowaniu przestrzennym oraz niektórych innych ustaw (Dz. U. z 2023 r., poz. 1688) utworzone zostały dane przestrzenne dla miejscowego planu zagospodarowania przestrzennego dla wybranych fragmentów miejscowości Bystra Podhalańska i Sidzina. Dane zostaną ujawnione po kliknięciu w ikonę.